

事 務 連 絡  
令和2年4月20日

各都道府県入札契約担当部局長 殿  
各指定都市入札契約担当部局長 殿

国土交通省土地・建設産業局建設業課長

工事及び業務における新型コロナウイルス感染症の  
感染拡大防止対策の徹底について

標記について、国土交通省直轄事業において別添のとおり取り組むこととしておりますので、ご参考にお知らせします。

なお、各都道府県におかれましては、貴都道府県内の市区町村（指定都市を除く。）に対しても、周知をお願いします。

別添

国官総第 12 号  
国地契第 5 号  
国官技第 19 号  
国营管第 49 号  
国营計第 9 号  
国港総第 62 号  
国港技第 9 号  
国空予管第 47 号  
国空空技第 13 号  
国空交企第 12 号  
国北予第 3 号  
令和 2 年 4 月 20 日

大臣官房官庁営繕部	各 課 長	殿
各 地 方 整 備 局	総 務 部 長	殿
	企 画 部 長	殿
	営 繕 部 長	殿
	港 湾 空 港 部 長	殿
北 海 道 開 発 局	事 業 振 興 部 長	殿
	営 繕 部 長	殿
各 地 方 航 空 局	総 務 部 長	殿
	空 港 部 長	殿
	保 安 部 長	殿
国 土 技 術 政 策 総 合 研 究 所	総 務 部 長	殿
	管 理 調 整 部 長	殿
国 土 地 理 院	総 務 部 長	殿

国土交通省

大臣官房公共事業調査室長  
大臣官房地方課長  
大臣官房技術調査課長  
大臣官房官庁営繕部管理課長  
大臣官房官庁営繕部計画課長  
港 湾 局 総 務 課 長  
港 湾 局 技 術 企 画 課 長  
航 空 局 予 算 ・ 管 財 室 長  
航空局航空ネットワーク部空港技術課長  
航空局交通管制部交通管制企画課長  
北 海 道 局 予 算 課 長  
( 公 印 省 略 )

## 工事及び業務における新型コロナウイルス感染症の 感染拡大防止対策の徹底について

新型コロナウイルス感染症の感染拡大防止については、「新型コロナウイルス感染症に係る緊急事態宣言を踏まえた工事及び業務の対応について」（令和2年4月7日付け国地契第1号、国官技第6号、国営管第12号、国営計第1号、国港総第16号、国港技第3号、国空予管第15号、国空空技第5号、国空交企第3号、国北予第1号）（以下「4月7日通知」という。）のとおり通知しているところであるが、令和2年4月16日には、緊急事態宣言の対象地域が全国に拡大されたことも踏まえ、工事又は測量・調査・設計等の業務（以下「工事等」という。）を継続する場合には、受発注者双方において感染拡大防止対策が適切に実施されるよう、別途通知を行うまでの間の取扱いを定めたので、遺漏なきよう措置されたい。

なお、本通知は、工事等の継続を、受注者の意に反して推奨する趣旨ではなく、受注者から一時中止等の希望がある場合には、4月7日通知に基づき、一時中止措置等を行うとともに、必要に応じて請負代金額若しくは業務委託料の変更又は工期若しくは履行期間の延長を行うなど、適切に対応すること。

### 記

#### 1. 感染拡大防止対策の徹底

感染拡大防止対策の徹底については、4月7日通知に基づくこととし、具体的には、手洗いや咳エチケットの励行、消毒液の設置、発熱等の症状がみられる者の休暇の取得等の基本的な対策やテレワーク等の実施に努めるほか、「3つの密を避けるための手引き（別紙1）」や「建設現場「三つの密」の回避等に向けた取組事例」（「新型コロナウイルス感染症に係る緊急事態措置の対象が全国に拡大されたことに伴う工事等の対応について」（令和2年4月17日付け国土建第7号。別紙2）の別添）等を参考にしつつ、引き続き、受発注者双方において感染拡大防止対策を徹底すること。

このほか、具体的な対策事例については、受発注者を問わず、「#建設現場の3密対策」を付けたツイートが行われるよう同ハッシュタグを広く周知するなど、SNSの活用等により、好事例の普及・展開を図ること。

#### 2. 感染拡大防止対策に係る設計変更

受注者が、追加で費用を要する感染拡大防止対策を実施する場合には、受発注

者間で設計変更の協議を行うこと。その上で、個別の現場に係る感染拡大防止のために必要と認められる対策については、受注者による施工計画書又は業務計画書への反映と確実な履行を前提として、設計変更を行い、請負代金額又は業務委託料の変更や工期又は履行期間の延長を行うこと。

#### 設計変更の対象とする感染拡大防止対策に係る費用（例）

##### < 共通仮設費 >

- 労働者宿舎における密集を避けるための、近隣宿泊施設の宿泊費・交通費

- 現場事務所や労働者宿舎等の拡張費用・借地料

※いずれも、その後の積算における現場管理費率や一般管理費等率による計算の対象外とする。

##### < 現場管理費 >

- 現場従事者のマスク、インカム、シールドヘルメット等の購入・リース費用

- 現場に配備する消毒液、赤外線体温計等の購入・リース費用

- 遠隔臨場やテレビ会議等のための機材・通信費

※いずれも、その後の積算における一般管理費等率による計算の対象外とする。

なお、ここに掲げる例のほかにも、感染拡大防止のために必要と認められる対策については、設計変更を行うことを妨げない。疑義がある場合には、大臣官房公共事業調査室、大臣官房技術調査課建設システム管理企画室又は大臣官房官庁営繕部計画課営繕積算企画調整室へ照会されたい。

# 3つの密を 避けるための手引き!

- 新型コロナウイルスの感染拡大を防ぐため、咳エチケット、手指衛生等に加え、**「3つの密(密閉・密集・密接)」**を避けてください。
- 3つの密が重ならない場合でも、リスクを低減するため、できる限り**「ゼロ密」**を目指しましょう。
- 屋外でも、密集・密接には、要注意。人混みに近づいたり、大きな声で話しかけることなどは避けましょう。

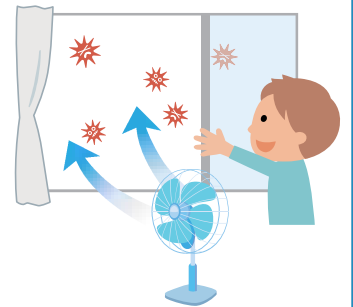


# ①「密閉」空間にしないよう、こまめな換気を!

「部屋が広ければ大丈夫」、「狭い部屋は危険」というものではありません。カギは「換気の程度」です。WHOも、空気感染を起こす「結核・はしかの拡散」と「換気回数の少なさ」の関連を認めています。

## 窓がある場合

- ・ 風の流れることができるよう、**2方向の窓を、1回、数分間程度、全開**にしましょう。換気回数は**毎時2回以上**確保しましょう。
- ・ 窓が1つしかない場合でも、入口のドアを開ければ、窓とドアの間に空気が流れます。扇風機や換気扇を併用したり工夫すれば、換気の効果はさらに上がります。



## 機械換気がある場合

- ・ 窓がない施設でも、建物の施設管理者は、法令により感染症を防止するために合理的な換気量を保つような維持管理に努めるよう定められています。  
注)ビル管理法により、不特定多数の方が利用する施設では、空気環境の調整により、一人当たり換気量(毎時約30m<sup>3</sup>)を確保するよう努めなければなりません。
- ・ したがって、地下や窓のない高所の施設であっても、換気設備(業務用エアコン等)によって換気されていることが通常のため、過剰に心配することはありません。
- ・ しかし油断は禁物です。換気量をさらに増やすことは予防に有効です。冷暖房効率は悪くなりますが、窓やドアを開けたり、換気設備の外気取入れ量を増やしましょう。また、一部屋当たりの人数を減らしましょう。
- ・ 通常の家用的エアコンは、空気を循環させるだけで、換気を行っていません。別途、換気を確保してください。また、一般的な空気清浄機は、通過する空気量が換気量に比べて少ないことから、新型コロナウイルス対策への効果は不明です。

## 乗り物の場合

- ・ 乗用車やトラックなどのエアコンでは、「内気循環モード」ではなく「**外気モード**」にしましょう。
- ・ 電車やバス等の公共交通機関でも、**窓開け**に協力しましょう。



## ②「密集」しないよう、人と人の距離を取りましょう!

• 他の人とは互いに手を伸ばして届かない十分な距離（**2メートル以上**）を取りましょう。

• スーパーのレジなどで列に並んでいるとき、前の人に近づきすぎないように注意しましょう。

• 飲食店の座席では、**隣の人と一つ飛ばしに座る**と、距離を確保しやすいです。

また、真向かいに座らず、**互い違いに座る**のも有効です。

店舗の責任者は、椅子の数や配置を工夫して、十分な距離を保ちましょう。

• エレベーターでは、多くの人が密集しがちです。混みあっているときは、一本遅らせましょう。また、健康のためにも、階の上下には階段の利用に努めましょう。

• 職場は、工夫してテレワークへ転換しましょう。導入に向けた支援策もあります。

[https://www.mhlw.go.jp/stf/seisakunitsuite/bunya/0000164708\\_00001.html#hatarakukata](https://www.mhlw.go.jp/stf/seisakunitsuite/bunya/0000164708_00001.html#hatarakukata)



### ③ 「密接」した会話や発声は、避けましょう!

- 密接した会話や発声は、ウイルスを含んだ飛沫を飛び散らせがちです。WHOは「5分間の会話で1回の咳と同じくらいの飛まつ(約3,000個)が飛ぶ」と報告しています。
- 対面での会議や面談が避けられない場合には、**十分な距離を保ち**、マスクを着用しましょう。
- エレベーターや電車の中などでは、距離が近づかざるを得ない場合があります。**会話や、携帯電話による通話を慎みましょう**。
- 飲食店では、マスクを外す時間が長くなりがちです。外している間に飛沫が飛ぶことを抑えるには、例えば多人数での会食のように、大声にならざるを得ない催しは慎みましょう。家族以外の多人数での会食などは避けましょう。  
注)「多人数」とは10人以上を想定していますが、なるべく少ない方が良いです。
- スポーツジムなど、多人数かつ室内で呼気が激しくなるような運動を行うことは避けましょう。
- 喫煙も、近くにいる人との「密」に、ことのほか注意して下さい。

